



# *ÇUKUROVA ÜNİVERSİTESİ*

## *2022 Yılı Tufanbeyli Meslek Yüksekokulu Birim Faaliyet Raporu*

*Ocak 2023  
ADANA*

*Çukurova Üniversitesi  
Tufanbeyli Meslek Yüksekokulu  
Tufanbeyli / ADANA  
<http://tufanbeylimyo.cu.edu.tr/>*

# İçindekiler

BİRİM YÖNETİCİSİ SUNUŞU .....	4
<b>I- GENEL BİLGİLER .....</b>	<b>5</b>
A- MİSYON VE VİZYON .....	5
B- YETKİ, GÖREV VE SORUMLULUKLAR .....	5
C- İDAREYE İLİŞKİN BİLGİLER.....	5
1- Fiziksel Yapı.....	6
2- Örgüt Yapısı .....	8
a- Akademik Yapı.....	8
b- İdari Yapı.....	8
3- Bilgi ve Teknolojik Kaynaklar .....	9
4- İnsan Kaynakları.....	10
a- Akademik Personel .....	10
b- İdari Personel.....	11
5- Sunulan Hizmetler .....	12
a- Eğitim-Öğretim Hizmetleri .....	12
b- Araştırma ve Geliştirme Hizmetleri .....	Hata! Yer işareti tanımlanmamış.
c- Sağlık Hizmetleri.....	Hata! Yer işareti tanımlanmamış.
d- İdari Hizmetler .....	12
e- Kültür ve Sanat Hizmetleri .....	Hata! Yer işareti tanımlanmamış.
f- Kütüphane Hizmetleri.....	Hata! Yer işareti tanımlanmamış.
g- Spor Hizmetleri .....	Hata! Yer işareti tanımlanmamış.
h- Kafeterya Hizmetleri .....	Hata! Yer işareti tanımlanmamış.
i- Diğer Hizmetler .....	Hata! Yer işareti tanımlanmamış.
6- Yönetim ve İç Kontrol Sistemi .....	12
D- DİĞER HUSUSLAR .....	HATA! YER İŞARETİ TANIMLANMAMIŞ.
<b>II- AMAÇ VE HEDEFLER .....</b>	<b>13</b>
A- BİRİMİN AMAÇ VE HEDEFLERİ .....	13
B- TEMEL POLİTİKALAR VE ÖNCELİKLER .....	13
C- DİĞER HUSUSLAR .....	HATA! YER İŞARETİ TANIMLANMAMIŞ.
<b>III- FAALİYETLERE İLİŞKİN BİLGİ VE DEĞERLENDİRMELER .....</b>	<b>13</b>
A- MALİ BİLGİLER .....	13
1- Bütçe Uygulama Sonuçları.....	13
2- Temel Mali Tablolara İlişkin Açıklamalar.....	14
3- Mali Denetim Sonuçları.....	Hata! Yer işareti tanımlanmamış.
4- Diğer Hususlar.....	Hata! Yer işareti tanımlanmamış.
B- PERFORMANS BİLGİLERİ .....	14
1- Faaliyet ve Proje Bilgileri .....	14
2- Performans Sonuçları Tablosu.....	14
3- Performans Sonuçlarının Değerlendirilmesi .....	Hata! Yer işareti tanımlanmamış.
4- Performans Bilgi Sisteminin Değerlendirilmesi .....	Hata! Yer işareti tanımlanmamış.
5- Diğer Hususlar.....	Hata! Yer işareti tanımlanmamış.
<b>IV- KURUMSAL KABİLİYET VE KAPASİTENİN DEĞERLENDİRİLMESİ.....</b>	<b>HATA! YER İŞARETİ TANIMLANMAMIŞ.</b>
A- ÜSTÜNLÜKLER .....	16
B- ZAYIFLIKLAR .....	17
C- DEĞERLENDİRME .....	HATA! YER İŞARETİ TANIMLANMAMIŞ.
<b>V- ÖNERİ VE TEDBİRLER .....</b>	<b>17</b>
<b>EKLER .....</b>	<b>18</b>
EK-1 HARCAMA YETKİLİSİ İÇ KONTROL GÜVENCE BEYANI .....	18

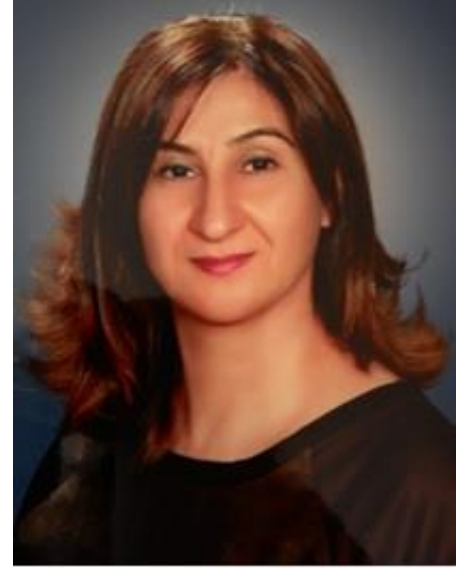


## BİRİM YÖNETİCİSİ SUNUŞU

Meslek Yüksekokulumuz, Yükseköğretim Kurulu Başkanlığı'nın 24.05.2011 tarih ve B.30.EÖB-101.02.05/022015 sayılı kararı ile 2547 sayılı kanunun 2880 sayılı kanunla değişik 7d-2 maddesi uyarınca kurulmuştur.

İçinde bulunduğumuz bilgi çağının en önemli sermayesi bilgi, teknoloji ve gelişmiş insan gücüdür. Bilim ve teknolojiye sahip olan ülkeler kuvvet ve itibara sahiptirler. Bilim ve teknolojilerin üretildiği yerler ise üniversitelerdir. Dolayısıyla üniversiteler, ekonomik büyüme ve kalkınmanın lokomotifidirler. Bu bağlamda üniversitelerin üç temel fonksiyonu vardır. Bunlardan birincisi 19. yüzyıla kadar üniversitelerin temel işlevi olan, üniversite çağına gelen yetişmiş nüfusa çağdaş bir yükseköğretim sunmak, onları hayata hazırlamak, özel ve kamu sektörünün ihtiyacı olan personeli yetiştirmektir. Ancak 20. yüzyıl başlarında bilimsel araştırma yapma işlevi de üniversitelerin sorumlulukları arasına girmiştir. Böylece ikinci işlev, bilimsel çalışma yaparak modern teknoloji üretmek ve toplumun yararına sunmak olmuştur. 21. yüzyıl başlarında üniversitelere üçüncü bir temel işlev daha yüklenmiştir. Bu da, üretilen bilgi ve teknolojinin kullanımının ve ticari etkinlik haline getirilmesinin sağlanmasıdır. Diğer bir ifadeyle, topluma katkı sağlamak yani kamu yararı oluşturmaktır. Sonuçta üniversiteler de toplum adına hizmet üretmekle sorumludurlar. Üniversitelerin unutulmuş ve kalkınmaya ihtiyacı olan bölgelerde son yıllarda hizmet götürmesi günümüz Türkiye'sinin olmazsa olmaz kriterleri arasına girmiştir. Meslek Yüksekokulları da bu anlamda büyük önem kazanmıştır. Kırsalda (ilçelerde) gerek ekonomik gerekse ananevi geleneklerinin hâkim olduğu yöreler ancak ve ancak Meslek Yüksekokullarının o bölgede olmasıyla, istihdama kalifiye ara eleman yetiştirmesi ve aynı zamanda çağdaş ileri medeniyetler seviyesine ışık tutarak ulaştıracağı unutulmamalıdır.

5018 Sayılı Kamu Mali Yönetimi ve Kontrol Kanunu'nun yürürlüğe girmesiyle ülkemizde yeni bir kamu yönetimi anlayışı benimsenmiştir. Bu anlayışın yeni ve önemli kavramları stratejik planlama, performans esaslı bütçeleme, iç kontrol ve iç denetimdir. Açık ve şeffaf bir yönetimin gereği olarak yürütülen çalışmaların plan ve programlara uygun olarak yerine getirilmesi, kontrol edilmesi ve sonuçlarının kamuoyuyla paylaşılması esasları benimsenmiştir. Bu bağlamda stratejik yönetim anlayışı doğrultusunda katılımcı yöntemler esas alınarak Üniversitemizin stratejik planı hazırlanmıştır. Meslek Yüksekokulumuzun 2022 dönemi stratejik planının hazırlanmasında görev ve sorumluluk alan herkese şükranlarımı sunarım.



Dr. Öğr. Üyesi Fatma Yenilmez  
Meslek Yüksekokulu Müdürü

## I- GENEL BİLGİLER

### A- MİSYON VE VİZYON

Ç.Ü. Tufanbeyli Meslek Yüksekokul'umuz Ülkemizin ihtiyaçlarına uygun insan gücü yetiştirmek amacıyla, bilim ve teknolojiye yararlanarak Elektrik ve Enerji (Elektrik Enerjisi Üretim, İletim ve Dağıtım) Programı) bölümü ile Dış ticaret sektörünün talep ettiği nitelikli ara eleman gereksinimini karşılayacak şekilde eğitim ve öğretim veren, evrensel değerlerle milli değerleri birlikte kucaklayan ve özümseyen, çağımızın gereklerine uygun bilgi ve yeteneklere sahip, insan haklarına, çevreye ve demokrasiye saygılı, temel eğitimini almış, endüstrinin ihtiyaç duyduğu alanlarda teorik ve uygulamalı eğitim almış, tercih edilen nitelikli mesleki-teknik elemanlar yetiştirmek, eğitim ve danışmanlık hizmetleri vermek, ilişki içinde bulunulan sektörlerle ilgili projeler üretmek, araştırmacı, girişimci, sorgulayıcı ve analitik düşünce gücü gelişmiş, mesleğine ve yeteneklerini geliştirmeye kendisini adanmış, ülkemizin kurucusu Gazi Mustafa Kemal ATATÜRK'ün ilke ve inkılaplarına bağlı öğrenciler yetiştirmektir.

### B- YETKİ, GÖREV VE SORUMLULUKLAR

#### YETKİ:

Yüksekokulumuzun belirlemiş olduğu misyon, vizyon, hedef ve amaçlarına yönelik tüm işlevlerini gerçekleştirirken, 2547 Sayılı Yükseköğretim Kanunu ile diğer ilgili kanun, yönetmelik, kanun hükmünde kararname ve mevzuat hükümleri çerçevesinde yetki kullanılmaktadır.

#### GÖREV:

a-Çağdaş uygarlık ve eğitim-öğretim esaslarına dayanan bir düzen içinde, toplumun ihtiyaçları ve kalkınma planları ilke ve hedeflerine uygun düzeylerde eğitim-öğretim, bilimsel araştırma, yayım ve danışmanlık yapmak,

b-Kendi ihtisas gücü ve maddi kaynaklarını rasyonel, verimli ve ekonomik şekilde kullanarak, milli eğitim politikası ve kalkınma planları ilke ve hedefleri ile Yükseköğretim Kurulu tarafından yapılan plan ve programlar doğrultusunda, kendi alanında ülkenin ihtiyacı olan sayıda insan gücü yetiştirmek,

c-Türk toplumunun yaşam düzeyini yükseltici ve kamu oyunu aydınlatıcı bilim verilerini söz, yazı ve diğer araçlarla yaymaktır.

Özetle; Çağdaş uygarlık ve eğitim - öğretim esaslarına dayanan bir düzen içinde, toplumun ihtiyaçları ve kalkınma planları ilke ve hedeflerine uygun nitelikli eğitim veren ve bunu toplumun hizmetine sunan bir Yüksekokul olmaktır.

#### SORUMLULUKLAR:

##### a- Toplumsal Sorumluluk

Toplum ihtiyaçları ve kalkınma planları ilke ve hedeflerine uygun yayım ve danışmanlık yapmak, toplumsal sorumluluk bilim verilerini söz, yazı ve diğer araçlarla yaymak, toplum eğitimi; örgün, eğitim yoluyla toplumun özellikle sanayileşme ve modernleşme alanlarında eğitilmesini sağlamak.

##### b- Ulusal (Sosyo-Ekonomik) Sorumluluk

Ülkenin ihtiyacı olan yetişmiş işgücü ihtiyacını Elektrik ve Enerji biraş dalında insan gücü yetiştirmek. Ulusal gelişmişlik ülkenin bilimsel, kültürel, sosyal ve ekonomik yönlerde ilerlemesini ve gelişmesini ilgilendiren sorunlarını, diğer kuruluşlarla işbirliği yapmak suretiyle öğretim ve araştırma konusu yapmak, sonuçlarını toplumun yararına sunmak ve kamu kuruluşlarınca istenecek inceleme ve araştırmaları sonuçlandırarak düşüncelerini ve önerilerini

bildirmek. Sosyoekonomik gelişmede rol almak ve çevre sorunlarına duyarlılık göstererek çevre sorunlarına çözüm getirici önerilerde bulunmak.

#### c- Eğitimsel Sorumluluk

Eğitim kurumlarıyla eşgüdüm-işbirliği eğitim-öğretim seferberliği için de örgün, yaygın, sürekli ve açık eğitim hizmetini üstlenen kurumlara katkıda bulunacak önlemleri almak, eğitimde teknoloji kullanımı, eğitim teknolojilerini üretmek, geliştirmek, kullanmak, yaygınlaştırmak, uygulamalı eğitim ve girişimci kurum olarak yükseköğretimin uygulamalı yapılmasına ait eğitim-öğretim esaslarını geliştirmek.

### C- İDAREYE İLİŞKİN BİLGİLER

#### 1- Fiziksel Yapı

Ç.Ü. Tufanbeyli Meslek Yüksekokulunda, 11.749m<sup>2</sup> açık alanı ve 2.391m<sup>2</sup> kapalı alanı olan hazine tarafından daimi tahsisli yapılan binada 3 derslik, 3 laboratuvar, 1 yemekhane, 5 akademik büro, 3 idari büro vardır.

Birim taşınmazlarının açık alan dağılım tablosu aşağıda gösterilmiştir.

#### Kapalı alanlara ilişkin bilgiler aşağıdaki tabloda gösterilmiştir

HİZMET BİNASI ALANLARI	ADET	KAPALI ALAN MİKTARI (m <sup>2</sup> )	KAPASİTE (Kişi)
<b>EĞİTİM ALANLARI</b>			
Sınıf	3	140	100
Amfi			
Toplantı Salonu			
Konferans Salonu			
Bilgisayar Laboratuvarı	1	50	20
Elektrik Uygulama Laboratuvarı	1	48	30
Organik Tarım Laboratuvarı	1	20	15
<b>SOSYAL ALANLAR</b>			
Öğrenci Yemekhanesi	1	100	80
Personel Yemekhanesi			
Kütüphane			
Kantin			
Kafeterya			
Dolu Lojman			
Boş Lojman			
Misafirhane			
Sinema Salonu			
Dinlenme Tesisleri			
Öğrenci Kulüpleri			
Mezun Öğrenciler Derneği			
Okul Öncesi (Anaokul)			
İlköğretim Okulu (Hastanede yatan çocuklar için)			
...			
<b>KAPALI SPOR ALANLARI</b>			
Yüzme Havuzu			

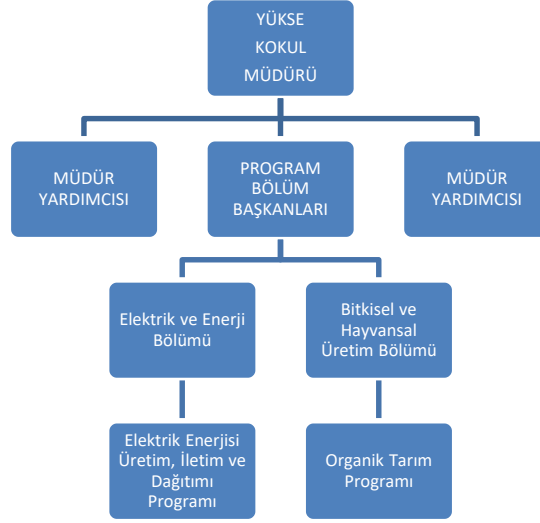
Basketbol Sahası			
Voleybol Sahası			
Kondisyon Salonu			
Güreş Antrenman Salonu			
Spor Salonu			
Kürek Evi			
Jimnastik Salonu			
Masa Tenisi Salonu			
...			
<b>İDARİ ALANLAR</b>			
Akademik Personel Çalışma Ofisi	<b>5</b>	<b>34</b>	<b>5</b>
İdari Personel Çalışma Ofisi	<b>3</b>	<b>25</b>	<b>3</b>
Ambar			
Arşiv			
Atölyeler			
...			
<b>SAĞLIK ALANLARI</b>			
Acil Servis			
Yoğun Bakım			
Ameliyathane			
Poliklinik			
Klinik			
Laboratuvar			
Eczane			
Radyoloji Alanı			
Nükleer Tıp Alanı			
Sterilizasyon Alanı			
Hemodiyaliz			
Mutfak			
Çamaşırhane			
Teknik Servis			
Kan Merkezi			
Yanık Ünitesi			
Onkoloji			
...			
<b>DİĞER ALANLAR</b>			
...			

## 2- Örgüt Yapısı

### a- Akademik Yapı

Tufanbeyli Meslek Yüksekokulu, Yüksekokul Müdürü, Yüksekokul Müdürü Yardımcıları, BölümBaşkanları, Yüksekokul Kurulu ve Yüksekokul Yönetim kurulundan oluşmuştur.

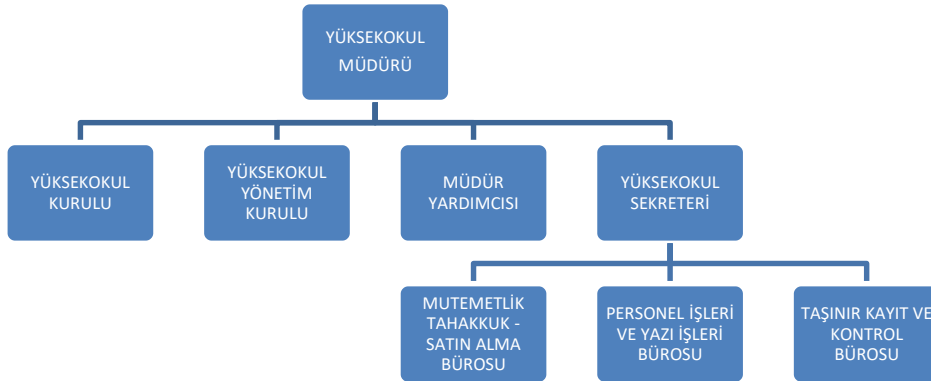
### Akademik Teşkilat Şeması



### b- İdari Yapı

Tufanbeyli Meslek Yüksekokulu İdari kadrosu Yüksekokul sekreterinden oluşmaktadır. Tüm idari konuları büro hizmetlerini yürütmektedir.

### İdari Teşkilat Şeması



### 3- Bilgi ve Teknolojik Kaynaklar

Bilgi ve teknolojik kaynaklara ilişkin bilgiler aşağıdaki tabloda gösterilmiştir.

Hesap Kodu	I. Düzey Kodu	II. Düzey Kodu	III. Düzey Kodu	IV. Düzey Kodu	Taşınır Kod Listesi	ADET
255	02	01	01	01	Masaüstü Bilgisayarlar	21
255	02	01	01	02	Dizüstü Bilgisayarlar	
255	02	01	01	03	Tablet Bilgisayarlar	
255	02	01	01	04	Cep Bilgisayarları	
255	02	01	01	99	Diğer Bilgisayarlar	
255	02	01	02		Bilgisayar Sunucu Kasaları ve Ekipmanları	
255	02	01	02	01	Kule Sunucular	
255	02	01	02	02	Blade Sunucular	
255	02	01	02	03	Raf Sunucular	
255	02	01	02	04	Data Kasaları ile Sunucu ve Ağ Cihazı Kabinleri	
255	02	01	02	99	Diğer Bilgisayar Sunucu Kasaları ve Ekipmanları	
255	02	02	01		Yazıcılar ve Okuyucular	4
255	02	02	02		Tarayıcılar	
255	02	02	04		Yedekleme Cihazları	
255	02	03	01		Fotokopi Makineleri	3
255	02	04	01		Telefonlar	8
255	02	04	02		Faks Cihazları	1
255	02	04	03	01	Modemler (SDH ve Erişim Cihazları)	1
255	02	04	03	02	Swichler (Anahtarlar)	
255	02	04	03	03	Hublar	
255	02	04	03	04	Routerler (Yönlendirici Cihazlar)	
255	02	04	03	05	İletişim Ağ Cihazları	
255	02	04	03	06	Çok Fonksiyonlu Network Cihazları	
255	02	04	03	07	İletişim Çeviricileri	
255	02	04	03	08	Firewall Cihazları	
255	02	04	03	99	Diğer Network Cihazları	
255	02	05	01	01	Projektörler (Projeksiyon Cihazları)	3
255	02	05	01	02	Tepegözler (Slayt Cihazları)	
255	02	05	02	01	Müzik Çalarlar ve Kaydediciler ile Donanımları	
255	02	05	02	02	Televizyonlar	
255	02	05	02	03	Videolar	
255	02	05	04	01	Kameralar	3
255	02	05	04	02	Fotoğraf Makineleri	
255	02	99	04	01	Daktilolar	
255	06	05			Kitap, Belge, El Yazmaları ve Nadir Eserler	
255	07	02	01		Kitaplar	
255	07	02	02	01	Dergiler	
255	07	02	02	02	Gazeteler	
255	07	02	03		Tezler ve Araştırma Çalışmaları	
...					...	

#### 4- İnsan Kaynakları

##### a- Akademik Personel

Akademik personelin istihdam şekline ilişkin bilgileri aşağıdaki tabloda gösterilmiştir.

İSTİHDAM ŞEKLİ	FİİLİ ÇALIŞAN PERSONEL SAYISI
Kadrolu Akademik Personel	-
Sözleşmeli Akademik Personel	5
<b>TOPLAM</b>	<b>5</b>

Akademik personelin unvanlarına ilişkin bilgileri aşağıdaki tabloda gösterilmiştir.

UNVANI	FİİLİ ÇALIŞAN PERSONEL SAYISI
Profesör	-
Doçent	-
Doktor Öğretim Üyesi	1
Öğretim Görevlisi (Okutman, Uzman vs. Dahil)	4
Araştırma Görevlisi	
<b>TOPLAM</b>	<b>5</b>

Görevlendirilen akademik personel sayılarına ilişkin bilgiler aşağıdaki tabloda gösterilmiştir.

UNVANI	ÇEŞİTLİ ÜNİVERSİTELERDEN BİRİMİMİZDE GÖREVLENDİRİLEN AKADEMİK PERSONEL SAYISI	BİRİMİMİZDEN ÇEŞİTLİ ÜNİVERSİTELERE GÖREVLENDİRİLEN AKADEMİK PERSONEL SAYISI
Profesör		-
Doçent		-
Doktor Öğretim Üyesi		-
Öğretim Görevlisi (Okutman, Uzman vs. Dahil)		1
Araştırma Görevlisi		-
<b>TOPLAM</b>		<b>1</b>

Akademik personelin hizmet yıllarına ilişkin bilgileri aşağıdaki tabloda gösterilmiştir.

HİZMET SÜRESİ	0-5 YIL	6-10 YIL	11-15 YIL	16-20 YIL	21-25 YIL	26-30 YIL	31 YIL VE ÜZERİ	*TOPLAM
KİŞİ SAYISI	3	1			1			5
YÜZDE (%)	60	20			20			100 (%)

Akademik personelin yaş aralıklarına ilişkin bilgileri aşağıdaki tabloda gösterilmiştir.

YAŞ ARALIĞI	0-25 YAŞ	26-30 YAŞ	31-35 YAŞ	36-40 YAŞ	41-50 YAŞ	51 YAŞ VE ÜZERİ	*TOPLAM
KİŞİ SAYISI		1	3			1	5
YÜZDE (%)		20	60			20	100 (%)

### **b- İdari Personel**

Yüksekokulumuz hizmetleri aksamadan gelen yazılara zamanında cevap vermiştir. Hizmetine ihtiyaç duyulan mal alımları gerçekleşmiştir. Personellerin özlük hakları ve sosyal hakları zamanında yapılarak idari olarak görevlerini yerine getirmiştir.

**İdari personel sayılarına ilişkin bilgiler aşağıdaki tabloda gösterilmiştir.**

İSTİHDAM ŞEKLİ	FİİLİ ÇALIŞAN PERSONEL SAYISI
Kadrolu İdari Personel	4
Sözleşmeli İdari Personel	
İşçi	
Geçici İşçi	
<b>TOPLAM</b>	<b>4</b>

**İdari personelin hizmet sınıfına ilişkin bilgileri aşağıdaki tabloda gösterilmiştir.**

HİZMET SINIFI	FİİLİ ÇALIŞAN PERSONEL SAYISI
Genel İdare Hizmetleri	2
Sağlık Hizmetleri Sınıfı	
Teknik Hizmetler Sınıfı	
Eğitim ve Öğretim Hizmetleri Sınıfı	
Avukatlık Hizmetleri Sınıfı	
Din Hizmetleri Sınıfı	
Yardımcı Hizmetler Sınıfı	2
<b>*TOPLAM</b>	<b>4</b>

**İdari personelin eğitim durumuna ilişkin bilgileri aşağıdaki tabloda gösterilmiştir.**

EĞİTİM SEVİYESİ	FİİLİ ÇALIŞAN PERSONEL SAYISI	YÜZDE (%)
İlkokul	1	25
Ortaokul		
Lise	1	25
Ön lisans	1	25
Lisans	1	25
Yüksek Lisans		
Doktora		
<b>*TOPLAM</b>		<b>100 (%)</b>

**İdari personelin hizmet yıllarına ilişkin bilgileri aşağıdaki tabloda gösterilmiştir.**

HİZMET SÜRESİ	0-5 YIL	6-10 YIL	11-15 YIL	16-20 YIL	21-25 YIL	26-30 YIL	31 YIL VE ÜZERİ	*TOPLAM
KİŞİ SAYISI	1				1	1	1	4
YÜZDE (%)	25				25	25	25	100 (%)

İdari personelin yaş aralıklarına ilişkin bilgileri aşağıdaki tabloda gösterilmiştir.

YAŞ ARALIĞI	0-25 YAŞ	26-30 YAŞ	31-35 YAŞ	36-40 YAŞ	41-50 YAŞ	51 YAŞ VE ÜZERİ	*TOPLAM
KİŞİ SAYISI					1	3	4
YÜZDE (%)					25	75	100 (%)

## 5- Sunulan Hizmetler

### a- Eğitim-Öğretim Hizmetleri

2022-2023 Eğitim-Öğretim Yılı Elektrik Enerjisi Üretim, İletim ve Dağıtım Programında 1. sınıf ve 2. sınıf öğrencileri mevcut olup normal ders akışımız devam etmektedir.

Öğrenci kontenjanları ve doluluk oranlarına ilişkin bilgiler aşağıdaki tabloda gösterilmiştir.

ÖĞRENCİ KONTENJANLARI VE DOLULUK ORANLARI				
BÖLÜM ADI	**YGS KONTENJANI	*YGS SONUCU YERLEŞEN	BOŞ KALAN	DOLULUK ORANI (%) (* / **)
Elektrik ve enerji Bölümü	40	37	3	%97
Bitkisel ve Hayvansal Üretim Bölümü	0	0	0	0
<b>TOPLAM</b>	<b>40</b>	<b>37</b>	<b>3</b>	<b>%97</b>

Öğrenim gören öğrenci sayılarına ilişkin bilgiler aşağıdaki tabloda gösterilmiştir.

BÖLÜM ADI	I. ÖĞRETİM	II. ÖĞRETİM	UZAKTAN ÖĞRETİM	TOPLAM
Elektrik ve enerji Bölümü	96	0	0	96
Bitkisel ve Hayvansal Üretim Bölümü	0	0	0	0
<b>TOPLAM</b>	<b>96</b>	<b>0</b>	<b>0</b>	<b>96</b>

Mezun olan öğrenci sayılarına ilişkin bilgiler aşağıdaki tabloda gösterilmiştir.

BÖLÜM ADI	I. ÖĞRETİM	II. ÖĞRETİM	UZAKTAN ÖĞRETİM	TOPLAM
Elektrik ve enerji Bölümü	14	0	0	14
... Bitkisel ve Hayvansal Üretim Bölümü	0	0	0	0
<b>TOPLAM</b>	<b>14</b>	<b>0</b>	<b>0</b>	<b>14</b>

### b- İdari Hizmetler

Yüksekokulumuz hizmetleri aksamadan gelen yazılara zamanında cevap vermiştir. Hizmetine ihtiyaç duyulan mal alımları gerçekleşmiştir. Personellerin özlük hakları ve sosyal hakları zamanında yapılarak idari olarak görevlerini yerine getirmiştir.

## 6- Yönetim ve İç Kontrol Sistemi

Yüksekokulumuza nakil tayin olarak 2021 yılında YHS sınıfında 1 kişinin 2547 sayılı Yükseköğretim Kanununun 13. Maddesinin b/4 fıkrası uyarınca ataması yapılmıştır.

Yüksekokulumuz satın alma işlemleri Yüksekokul Müdürü Koordinatörlüğünde 4734 sayılı kanun KİK 'in 22/d maddesine göre yapılmaktadır.

## II- AMAÇ ve HEDEFLER

### A- BİRİMİN AMAÇ VE HEDEFLERİ

Okul-Sanayi ve İş Sektöründeki işbirliğini geliştirmek, sektörlere dayalı eğitim sistemlerini uygulamak ve bu konularda eğitim verilmiş ara elemanlar yetiştirmek

### B- TEMEL POLİTİKALAR VE ÖNCELİKLER

1. Daha fazla öğrenciye ve daha geniş bir yaş grubuna eğitim vermek,
2. Hızla üretilen yeni bilgilerin ve oluşan yeni bilgi alanlarının tümünü kapsayacak şekilde programlarını genişletmek
3. Toplumla güçlü köprüler kurarak, bölgesel ve ulusal kalkınmaya daha fazla katkıda bulunmak,
4. Tüm bu beklentileri, merkezden uzak ve dezavantajlı bölgelere giderek görece olarak azalan kamusal kaynaklar ile karşılayabilmek

## III- FAALİYETLERE İLİŞKİN BİLGİ ve DEĞERLENDİRMELER

### A- MALİ BİLGİLER

#### 1- Bütçe Uygulama Sonuçları

Bütçe giderleri uygulama sonuçlarına ilişkin bilgiler aşağıdaki tabloda gösterilmiştir.

KOD	BÜTÇE GİDERLERİ	**2022 BAŞLANGIÇ ÖDENEĞİ	EKLENEN ÖDENEK	DÜŞÜLEN ÖDENEK	TOPLAM ÖDENEK	*2022 YILI GERÇEKLEŞEN HARCAMA TOPLAMI	GERÇEKLEŞME ORANI (%) (*/**)	SAPMA VAR İSE NEDENİ
01	Personel Giderleri	1.166,00			1.166,00	1.166,00	%100	
02	Sosyal Güvenlik Kurumlarına Devlet Primi Giderleri	247,363			247,363	247,363	% 100	
03	Mal Ve Hizmet Alım Giderleri	115.726			115,726	115,726	% 100	
05	Cari Transferler							
06	Sermaye Giderleri							
07	Sermaye Transferleri							
	<b>TOPLAM</b>	<b>1.529,089</b>			<b>1.529,08</b>	<b>1.529,089</b>	<b>% 100</b>	

## 2- Temel Mali Tablolara İlişkin Açıklamalar

Yüksekokulumuzda, bilançomuzun personel, sosyal güvenlik ve sosyal haklar ile mal ve hizmet alımları ve demirbaş malzeme alımları kaleminde harcamalar gerçekleşmiştir. Bütçemiz yeterli olmuştur ve hizmetlerimizi yerine getirmede kullanılmıştır.

### B- PERFORMANS BİLGİLERİ

#### 1- Faaliyet ve Proje Bilgileri

Yayın türlerine ilişkin bilgiler aşağıdaki tabloda gösterilmiştir.

YAYIN TÜRÜ	SAYISI
Uluslararası Makale (WOS:382)	2
Ulusal Makale	1
Uluslararası Bildiri	
Ulusal Bildiri	
Kitap	1

Proje sayılarına ilişkin bilgiler aşağıdaki tabloda gösterilmiştir.

PROJENİN TÜRÜ	ÖNCEKİ YILDAN DEVREDEN PROJE SAYISI	YIL İÇİNDE EKLENEN PROJE SAYISI	YIL İÇİNDE TAMAMLANAN PROJE SAYISI	SONRAKİ YILA DEVREDEN PROJE SAYISI	2022 YILI TOPLAM BÜTÇE TUTARI	2022 YILI TOPLAM HARCAMA TUTARI
TÜBİTAK						
SANTEZ						
BAP	1				18.741	18.741
AB						
TAGEM	1				273.000	273.000
SODES						
...						
<b>TOPLAM</b>					<b>291.741</b>	<b>291.741</b>

## 2- Performans Sonuçları Tablosu

STRATEJİK AMAÇ- HEDEF NO	PERFORMANS GÖSTERGESİ	2022 YILI GERÇEKLEŞME SONUCU	İLGİLİ BİRİMLER
1-1.	SCI/SCI-E/SSCI/AHCI Endeskelerine giren toplam yayın sayısı	2	Akademik Birimler
	SCI/SCI-E/SSCI/AHCI Endeskelerine giren her bir yayın için ilgili dergi etki faktörleri toplam sayısı	5.407	
	SCI/SCI-E/SSCI/AHCI Endeskelerine giren dergilerde yapılan toplam atıf sayısı	3	
	Bilimsel araştırma yöntemleri ve araştırma sonuçlarının yayına dönüştürülmesi konusunda eğitim alan öğretim elemanı sayısı		
1-2.	Ulusal dış kaynaklı (TÜBİTAK vb. kamu kurum ve kuruluşlar, sanayi işbirliği) proje sayısı		Akademik ve İdari Birimler
	Uluslararası (AB, NATO vb.) kaynaklı proje sayısı		
1-3.	SCI/SCI-E/SSCI/AHCI Endekslerine giren toplam doktora tez sayısı		Akademik Birimler
	SCI/SCI-E/SSCI/AHCI Endekslerine giren doktora tezinden üretilmiş toplam yayın sayısı		
	SCI/SCI-E/SSCI/AHCI Endekslerine giren toplam yüksek lisans tez sayısı		

	SCI/SCI-E/SSCI/AHCI Endekslerine giren yüksek lisans tezinden üretilmiş toplam yayın sayısı		
	SCI/SCI-E/SSCI/AHCI Endekslerine giren doktora tezlerinden üretilmiş etki değeri 0,80 ve üzeri olan dergilerdeki toplam yayın sayısı		
	SCI/SCI-E/SSCI/AHCI Endekslerine giren yüksek lisans tezlerinden üretilmiş etki değeri 0,80 ve üzeri olan dergilerdeki toplam yayın sayısı		
1-4.	Yeni kurulan mükemmeliyet merkezi sayısı		Akademik ve Genel Sekreterlik
1-5.	Alınan toplam patent sayısı		Akademik Birimler
	Faydalı model ve endüstriyel tasarım toplam sayısı		
2-1.	Ön lisans, lisans ve lisansüstü düzeylerde değerlendirilen eğitim programı sayısı	1	Akademik Birimler, Öğrenci İşleri Daire Başkanlığı, Bilgi İşlem Daire Başkanlığı
	İç ve dış paydaş toplantılarında belirtilen görüşlerin yansıtıldığı eğitim programı sayısı	1	
	Uluslararası eğilimlerin analiz edilmesi sonucu ihtiyaç duyulan yeniliklerin müfredata yansıtıldığı eğitim programı sayısı		
	Saha uygulamalarının daha etkin yapılması amacıyla değerlendirilen eğitim programı sayısı	1	
	Eğitim programlarının gözden geçirilerek EOBS bilgileri güncellenen program sayısı		
2-2.	Bağlı değerlendirme sisteminiz, mezun kalitesini artırma yönünde revize edildi mi?	(Evet/Hayır)	Akademik Birimler, Sürekli Eğitim AUM, Uzaktan Eğitim AUM, Öğrenci İşleri Daire Başkanlığı, Bilgi İşlem Daire Başkanlığı,
	Değişim programları ile Üniversitemiz dışında eğitim alan öğrenci sayısı		
	Uzaktan eğitim yoluyla yaşam boyu öğrenme programlarından yararlanan öğrenci sayısı		
	Program hedef ve amacıyla belirtilen yabancı dil düzeyindeki öğrenci sayısı		
2-3.	Açılan eğitim becerilerini geliştirme programı sayısı		Eğitim Fakültesi ve Diğer Akademik Birimler
	Eğitim becerilerini geliştirme eğitimi alan öğretim elemanı sayısı		
2-4.	Tezli yüksek lisans ve doktora öğrenci sayısı		Enstitüler ve Diğer Akademik Birimler, Öğrenci İşleri Daire Başkanlığı,
	Çok disiplinli /disiplinler arası açılan lisansüstü program sayısı		
	Yeni açılan tezli lisansüstü program sayısı		
	100 öncelikli alanda açılan doktora programı sayısı		
2-5.	Yükseköğretim Kurumları Sınavı (YKS)'de yüzde 5'lik dilime giren öğrenci sayısı		Akademik Birimler, Öğrenci İşleri Daire Başkanlığı, Bilgi İşlem Daire Başkanlığı
	Akredite edilmiş program sayısı		
3-1.	Kamu-sanayi işbirliği faaliyetleri kapsamında ziyaret edilen firma ve kuruluş sayısı		Akademik Birimler, Genel Sekreterlik, Sağlık, Kültür ve Spor Daire Başkanlığı, Bilgi İşlem Daire Başkanlığı, Dış İlişkiler Birimi
	Yurtiçi ve yurtdışında katılan tanıtım faaliyet sayısı		
	Uluslararası ortak yürütülen program sayısı		
	Üniversiteyle ilgili bilimsel, sosyal, sanatsal sportif alanlarına ilişkin medyada yayınlanan içerik sayısı		
3-2.	Akademik birimler ve AUM'de açılan eğitim, sertifikasyon programı/ders sayısı		Akademik Birimler, Genel Sekreterlik (Sürekli Eğitim Araştırma ve Uygulama Merkezi), Personel Daire Başkanlığı
	Programlardan yararlanan Üniversitemiz toplam öğrenci ve personel sayısı		
	Programlardan yararlanan kurum dışı kişi sayısı		
3-3.	Üniversitede gerçekleştirilen ulusal ve uluslararası sportif, kültürel ve sanatsal faaliyet sayısı		Sağlık, Kültür ve Spor Daire Başkanlığı, Akademik ve İdari Birimler
	Spor, sanat ve kültürel faaliyetlere katılan kişi sayısı		
	Üniversitemizde yapılan sosyal sorumluluk proje sayısı		
	Uluslararası işbirliğiyle yapılan ve sosyal-beşeri konuları kapsayan proje sayısı		
3-4.	Düzenlenen mezunlar günü sayısı		Genel Sekreterlik, Akademik Birimler, Öğrenci İşleri Daire Başkanlığı, Bilgi İşlem Daire Başkanlığı
	Başarılı mezunlarımızın Üniversitemizde konuşmacı olarak katıldığı toplantı sayısı		
	Mezun takip sisteminde kayıtlı olan mezun öğrenci sayısı	14	
	Paydaş olarak görüşüne başvurulmuş mezun sayısı	5	
4-1.	Toplam patent başvuru sayısı		BAP, Akademik Birimler, Genel

	Faydalı model/endüstriyel tasarım toplam başvuru sayısı		Sekreterlik, Bilgi İşlem Daire Başkanlığı
	Düzenlenen patent günleri, patent sergisi ve verilen konferans sayısı		
4-2.	Lisans ve lisansüstü seviyesinde girişimcilik, teknoloji yönetimi ve inovasyon yönetimi ders sayısı		Akademik ve Genel Sekreterlik, Bilgi İşlem Daire Başkanlığı
	Teknoloji Transfer Ofisi, teknokent ve kuluçka merkezinde çalışan tam zamanlı kişi sayısı		
	Üniversite dışına ve içine yönelik düzenlenen girişimcilik, teknoloji yönetimi ve inovasyon yönetimi eğitimi/sertifika programı sayısı		
	Yenilikçi fikirlerin belirlenmesine yönelik olarak üniversitenin tüm öğrencilerini ve personelini kapsamına alan ödüllü, yenilikçi fikir ve iş modeli yarışma sayısı		
4-3.	Akademisyenlerin Teknokent'te ve kuluçka merkezinde, ortak veya sahip olduğu faal firma sayısı		Bilgi İşlem Daire Başkanlığı, Genel Sekreterlik
	Üniversite öğrencilerinin ya da mezun olanların teknokentlerde, kuluçka merkezlerinde, TEKMER'lerde ortak veya sahip olduğu faal firma sayısı		
	Akademisyenlerin teknokentlerde, kuluçka merkezlerinde, TEKMER'lerde ortak veya sahip olduğu firmalarda istihdam edilen kişi sayısı		
4-4.	Üniversite-sanayi işbirliğinde yapılan Ar-Ge ve yenilik projeleri sayısı		Akademik Birimler, Bilimsel Araştırma Projeleri Koordinasyon Birimi, Dış İlişkiler Birimi, Bilgi İşlem Daire Başkanlığı, Personel Daire Başkanlığı, Strateji Geliştirme Daire Başkanlığı, Hukuk Müşavirliği
	Üniversite-sanayi işbirliğinde yapılan Ar-Ge ve yenilik projelerinden alınan fon tutarı (TL)		
	Uluslararası işbirliği ile yapılan Ar-Ge ve yenilik proje sayısı		
	Uluslararası Ar-Ge ve yenilik işbirliklerinden elde edilen fon tutarı (TL)		
	İşbirliği protokolleri çerçevesinde Üniversitemiz dışında görevlendirilen öğretim elemanı/öğrenci sayısı		
5-1.	İdari personel iş doyumu artış oranı (%)		Genel Sekreterlik, Personel Daire Başkanlığı
	İdari personel kurumsal bağlılık artış oranı (%)		
	Temel yetkinliklere yönelik eğitim sayısı		
	İşle ilgili yetkinlik eğitimi sayısı		
	Yönetmelik yetkinlik eğitimi sayısı		
5-2.	Toplam eğitim alanı (m2)	2.391m <sup>2</sup>	Yapı İşleri ve Teknik Daire Başkanlığı, Akademik Birimler, Bilgi İşlem Daire Başkanlığı
	Yenilenen eğitim ve çalışma alanı (m2)		
	Teknolojik donanımı iyileştirilen eğitim alanı (m2)		Kütüphane ve Dokümantasyon Daire Başkanlığı
	Merkezi Kütüphane tarafından sunulan elektronik ve basılı yayın ile veri tabanı sayısı		
	Merkezi Kütüphaneden yararlanan kişi sayısı		
5-3.	Veri işleme ve depolama kapasitesi (TB)		Bilgi İşlem Daire Başkanlığı
	İnternete bağlanma hızı (MBPS)		
	Kampüs kablosuz erişim bağlantı nokta sayısı		
	Üniversite hizmetlerine yönelik otomasyonların entegrasyon oranı (%)		
5-4.	Dış kaynaklı proje sayısı		Bilimsel Araştırma Projeleri Koordinasyon Birimi, Strateji Geliştirme Daire Başkanlığı, Genel Sekreterlik
	Ulusal ve uluslararası danışmanlık ve araştırma fonlarından sağlanan kaynak tutarı (TL)		
	Bağış tutarı (TL)		

## A- ÜSTÜNLÜKLER

- Bölgemizdeki en iyi Meslek Yüksekokulu olmak,
- Yeniliklere açık, katılımcı ve iletişimi kolay bir yönetim anlayışına sahip olmak,
- Mevcut programların sektörün ara eleman ihtiyaçları göz önüne alınarak belirlenmiş olması ve talep gören programlar olması,
- Öğrenci Bilgi Sistemi ile öğrencilerle internet üzerinden ders kayıt ve iletişiminin sağlanması,
- Farklı ve çeşitli disiplinlerde eğitim verilmesi,
- Eğitimin Türkçe olması

## **B- ZAYIFLIKLAR**

- Yksekokulun akademik, idari, teknik ve hizmet personelinin yetersiz olması,
- Sosyal aktivitelerin gerekleřtirileceęi ortamların yetersiz olması,
- Mevcut bilgisayar laboratuvarlarının ve bilgisayarların teknolojik aıdan yetersizlięi,

## **IV- NERİ VE TEDBİRLER**

Organik Tarım ve Elektrik Enerjisi retim, İletim ve Daęıtımı Programlarının sayısının artmasına paralel istihdamda yařanabilecek daralmalar ve Organik Tarım ve Elektrik Enerjisi retim, İletim ve Daęıtımı programlarından mezun olanların iř bulamama kaygısı birimiz iin n grlen tehditler arasındadır. Bununla birlikte blgedeki zel kuruluřlarla iř birlięi imknları, yerel ve sivil toplum rgtleriyle ortak alıřma olanakları ve eęitim iin evreden gelen destek taleplerinin artması da fırsat olarak grlmektedir.

## EKLER

### EK-1 HARCAMA YETKİLİSİ İÇ KONTROL GÜVENCE BEYANI

#### İÇ KONTROL GÜVENCE BEYANI\*

Harcama yetkilisi olarak yetkim dâhilinde;

Bu raporda yer alan bilgilerin güvenilir, tam ve doğru olduğunu beyan ederim.

Bu raporda açıklanan faaliyetler için bütçe ile tahsis edilmiş kaynakların, planlanmış amaçlar doğrultusunda ve iyi mali yönetim ilkelerine uygun olarak kullanıldığını ve iç kontrol sisteminin işlemlerin yasallık ve düzenliliğine ilişkin yeterli güvenceyi sağladığını bildiririm.

Bu güvence, harcama yetkilisi olarak sahip olduğum bilgi ve değerlendirmeler, iç kontroller, iç denetçi raporları ile Sayıştay raporları gibi bilgim dâhilindeki hususlara dayanmaktadır.\*\*

Burada raporlanmayan, idarenin menfaatlerine zarar veren herhangi bir husus hakkında bilgim olmadığını beyan ederim. (ADANA – 11/01/2023)\*\*\*

Dr. Öğr. Üyesi Fatma YENİLMEZ

Meslek Yüksekokulu Müdürü

\* Harcama yetkilileri tarafından imzalanan iç kontrol güvence beyanı birim faaliyet raporlarına eklenir.

\*\* Yıl içinde harcama yetkilisi değişmişse "benden önceki harcama yetkilisi/yetkililerinden almış olduğum bilgiler" ibaresi de eklenir.

\*\*\* Harcama yetkilisinin herhangi bir çekincesi varsa bunlar liste olarak bu beyana eklenir ve beyanın bu çekincelerle birlikte dikkate alınması gerektiği belirtilir.